

השתתפות ומעורבות אזרחית בקרב חברי קהילות קרן שח"ף

דצמבר 2019 | ד"ר אביבה זלצר-זובידה, ערבה רוטמן



שותפות פילנתרופית ייחודית של תורמים מהארץ והעולם הפועלים יחד לפיתוח וקידום תנועה ארצית של קהילות צעירים משימתיות. חברי הקהילות המשימתיות, המייצגים את כלל מגזרי החברה הישראלית, משולבים בקהילה המקומית ומובילים לשינוי חברתי ארוך טווח בפריפריה הגיאוגרפית בישראל.

תחומי פעילות עיקריים

הצמחת תנועת הקהילות

תמיכה וסיוע לקהילות וארגונים בתחילת דרכם

ביסוס תנועת הקהילות

סיוע לקהילות וארגונים להפוך לברי קיימא

השפעה

הגדלת פעילות הקהילות ברמה המקומית והארצית תוך יצירת שינוי משמעותי בחברה הישראלית

המשימה



- בחינת דפוסי ההשתתפות האזרחית של חברי קהילות משימתיות
- השפעת החברות בקהילות משימתיות בעלות מאפיינים שונים, על דפוסי ההשתתפות של חבריהן

כלי המחקר

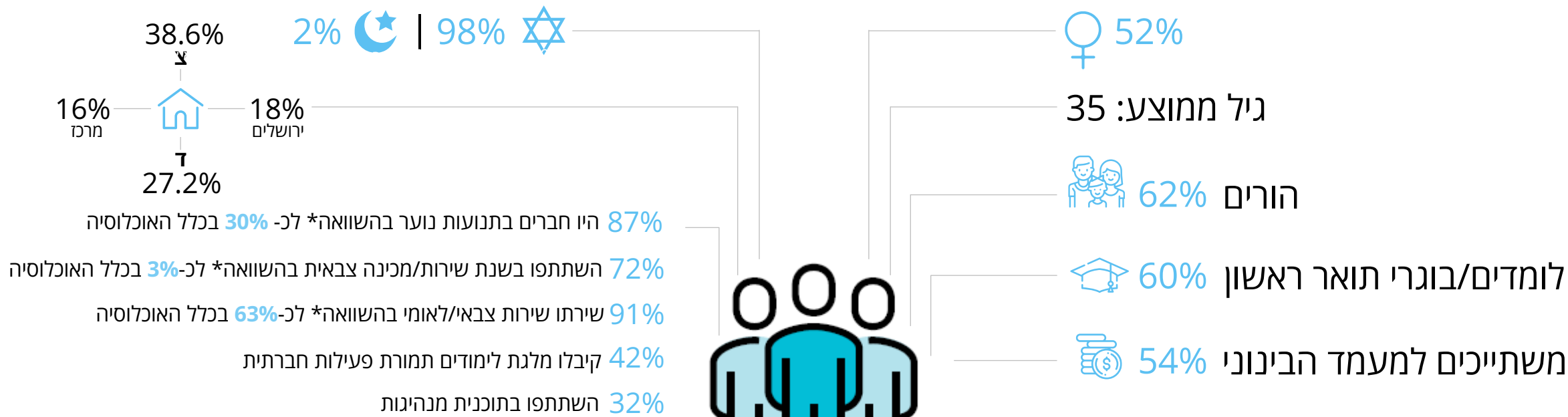


- קבוצות מיקוד
- ראיונות עומק
- שאלון דיגיטלי מבוסס מחוון השתתפות אזרחית של קרן גנדיר מותאם לאוכלוסיית היעד
- בנוסף, שאלות ייחודיות עבור קהילות משימתיות

ממדי השוואה

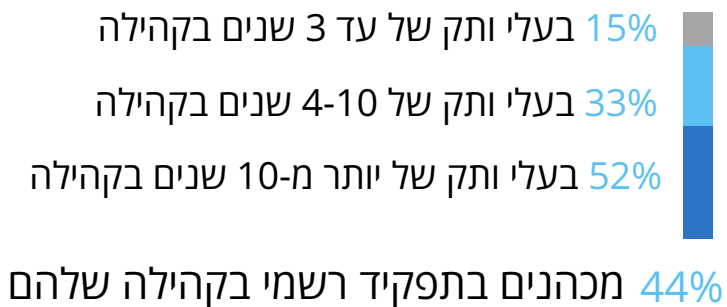


- בין קהילות מסוגים שונים, בגדלים שונים, עם ותק שונה ומאזורים שונים בארץ
- מול מדגם מייצג של החברה הישראלית - בחלק מהממצאים



מאפייני המשיבים

329 משיבים מילאו את שאלון השתתפות ומעורבות שהופץ אלקטרונית באמצעות פלטפורמת Surveylegend.com



מאפייני הקהילות

סוג קהילה

140 משיבים

חברים בקהילות שיתופיות/קיבוצי מחנכים

24 משיבים

חברים בקהילות בני מקום

16 משיבים

חברים בגרעינים תורניים

12 משיבים

חברים בקהילות מעורבות

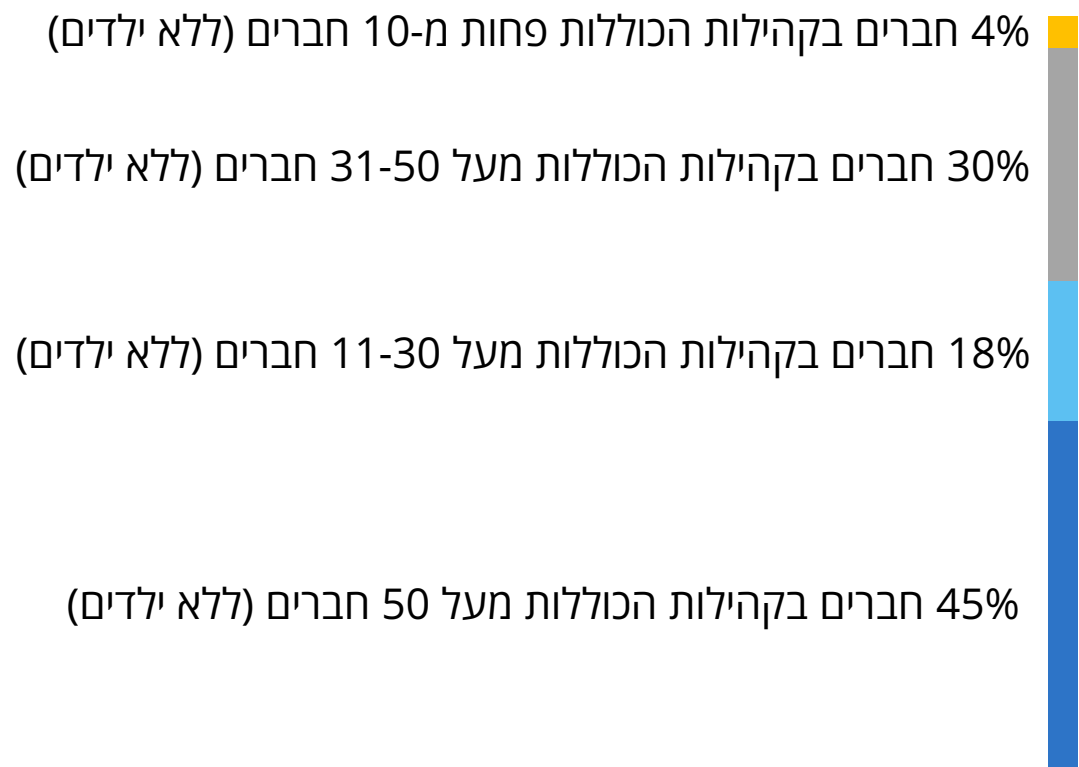
12 משיבים

חברים בקהילות שמרבית חבריהן יוצאי אתיופיה או יהודים הרריים

7 משיבים

חברים בקהילות ערביות או דרוזיות

גודל קהילה



קיים קשר מובהק בין מספר החברים במעגל הראשון לבין מספר החברים במעגל השני. ככל שמספר החברים בקהילה גדול יותר, כך גדל מספר החברים במעגל שני.



מאפייני הקהילות - המשך

תחומי פעילות מרכזיים

כ-160 משיבים

ציינו כי אחד מתחומי הפעילות המרכזיים של הקהילה הינו חינוך פורמלי ובלתי פורמלי

50-60 משיבים

ציינו כי אחד מתחומי הפעילות המרכזיים של הקהילה הינו תרבות ואמנות או זהות יהודית או רווחה

30-40 משיבים

ציינו את תחומי המורשת או היזמות או המרחב הציבורי ודיור או פעילות בינדורית כאחד מתחומי הפעילות המרכזיים בקהילתם

15-25 משיבים

ציינו כי חקלאות או תעסוקה או עלייה וקליטה הינו אחד מתחומי הפעילות המרכזיים של הקהילה

אופן פעילות מרכזי

111 משיבים

משיבים ציינו כי הרחבת מעגלי ההשתתפות והמעורבות בשכונה/ישוב/עיר כאחד משני אופני הפעולה המרכזיים של הקהילה שלהם

50-70 משיבים

משיבים ציינו יצירת שותפויות ושיתופי פעולה עם משרדי ממשלה ורשויות או הקמה והפעלה של רשתות וקהילות או חיזוק חברה אזרחית פעילה כאחד משני אופני הפעולה המרכזיים של הקהילה שלהם

15-30 משיבים

משיבים ציינו הקמת עמותות להפעלת תוכניות ושירותים או יצירת שת"פ עם ארגונים נוספים או גיוס משאבים והפעלת עסקים חברתיים כאחד משני אופני הפעולה המרכזיים של הקהילה שלהם



לסיכום:

תנועת השינוי של ההשתתפות האזרחית החדשה:



רקע תאורתי

פרויקט זה מבוסס על תפיסת האזרחות החדשה שפותחה ע"י קרן גנדיר, המוגדרת באופן הבא:

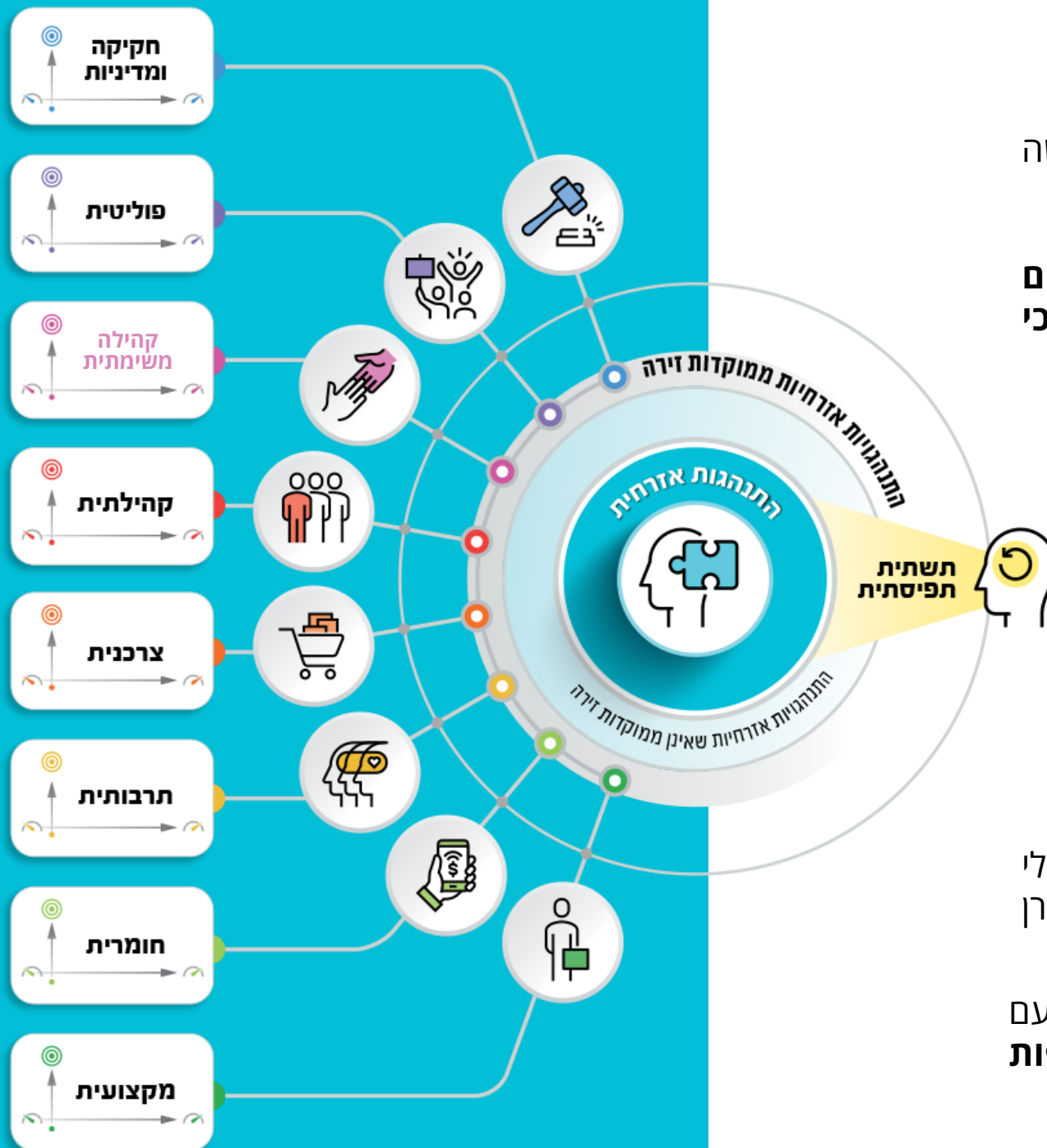
לקיחת אחריות והשפעה על איכות החיים בהקשר של ראיית הכלל ובמגוון רחב של דרכי פעולה

(לינק למסמך המלא מופיע בהערות לשקף זה)

בשונה מתפיסת האזרחות המסורתית המתמקדת בפעילות מובחנת של מילוי חובות בזירה הפוליטית, תפיסה זו הינה רחבה ומורכבת יותר. ראה סיכום ההבדלים בשקף הבא

השאלון בו נעשה שימוש בסקר מבוסס על כלי המדידה שפותח עבור קרן גנדיר והותאם עבור קרן שח"ף, ע"י ד"ר זלצר-זובידה

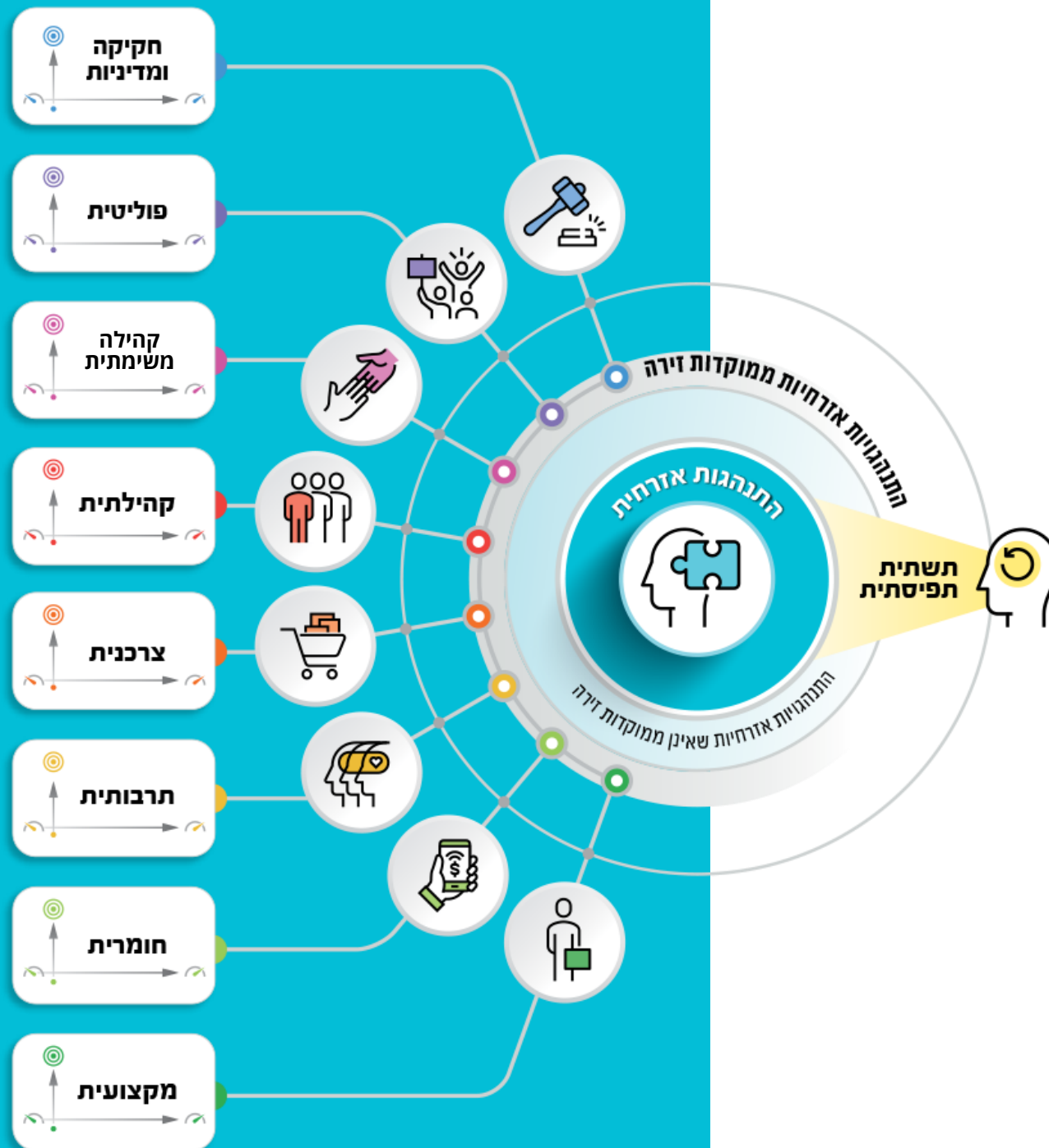
מחוון מותאם - איחוד זירה התנדבותית יזמית עם זירה קהילתית ויצירת זירה חדשה - **השתתפות ומעורבות בקהילה משימתית**

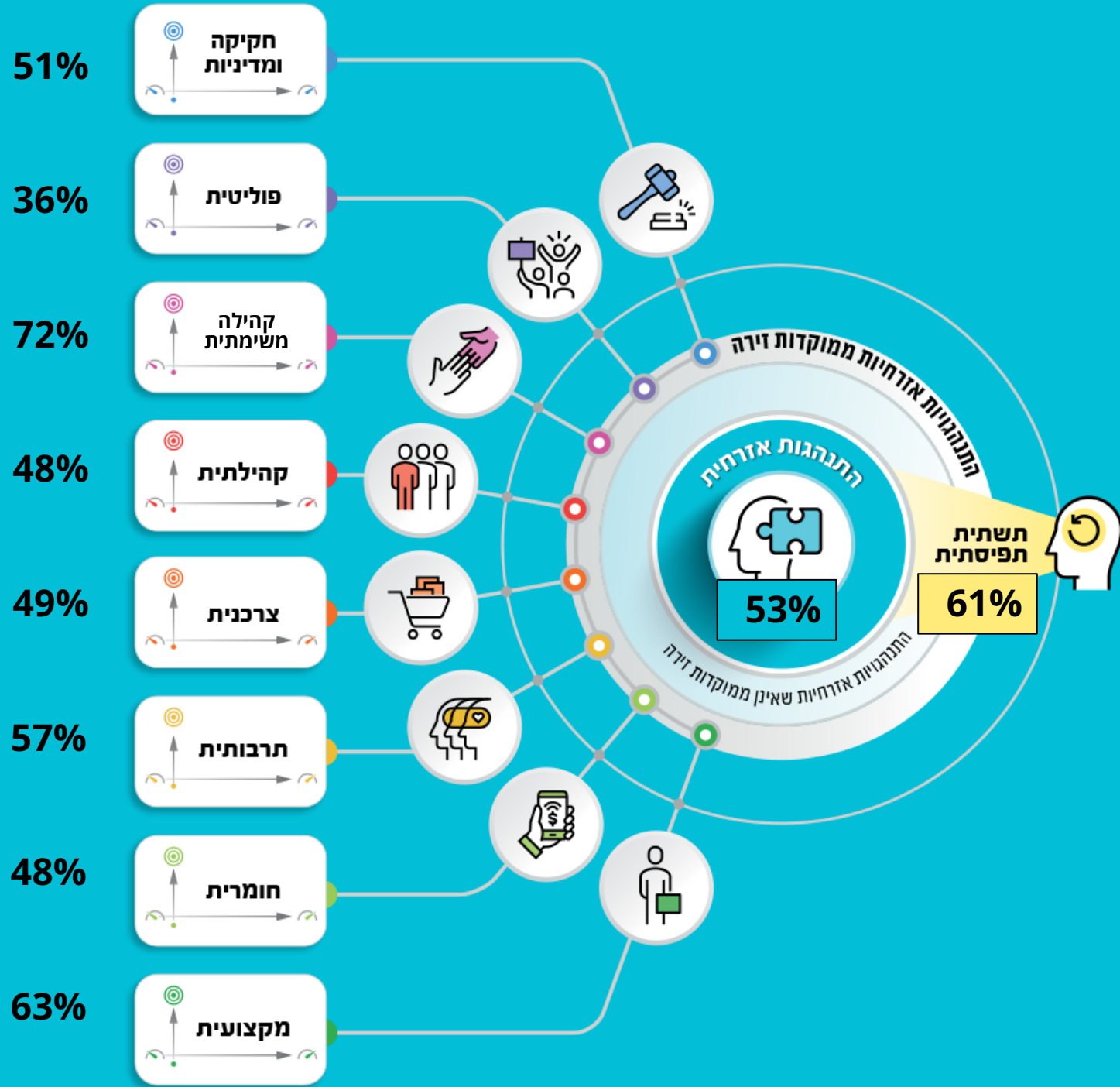


אופן בניית מדדי השתתפות

שאלון השתתפות בחן סוגיות באמצעות סולמות מדידה שונים.

בכדי לאפשר להשוות בין השאלות השונות, בין מדדי ההשתתפות השונים ובין משיבים שונים, תשובות המשיבים סוכמו (באמצעות פקודת סך הכל) והוּמרו לאחוזים מתוך סה"כ הנקודות האפשרי. ציון 100% יינתן למשיב שנתן את הציון הגבוה ביותר האפשרי לכל השאלות המרכיבות את המדד. ציון 0% יינתן למשיב שנתן את הציון הנמוך ביותר האפשרי לכל השאלות המרכיבות את המדד.





ההשתתפות
 אזרחית בקרב
 חברי קהילות
 משימתיות -
 עיקרי
 הממצאים

ההשתתפות אזרחית בקרב חברי קהילות משימתיות פירוט הממצאים

הממצאים המפורטים מובאים בהמשך המצגת בארבע רמות פירוט:

עיקרי הממצאים בכל זירת פעילות

הצגת הבדלים מובהקים סטטיסטית בין מאפיינים שונים של קהילות באותה זירה, במידה ונמצאו כאלה

שקף סיכום כל השאלות המרכיבות את המדד בכל זירה (נסתרים)

פירוט ממצאים של כל שאלה המרכיבה את המדד בכל זירה (נסתרים)

ממדי השוואה



- מאפייני הקהילות שהיוו את הבסיס להשוואה:
1. סוג קהילה –
 - א. קהילה שיתופית או קיבוץ מחנכים בהשוואה לשאר
 - ב. קהילת בני מקום בהשוואה לשאר
 2. גודל קהילה
 3. אזור גאוגרפי
 4. ותק הקהילה





תשתית תפיסתית

מרגישים שביכולתם להשפיע על דברים שקורים במדינה

73%

לוקחים בחשבון את הערכים שלהם בעת קבלת החלטות

96%

תשתית התנהגותית

מעורבות בהפגנות בנושאים שקשורים בשכונה/יישוב או במדינה

46%

מעורבים בשיחות בנושאים שקשורים בשכונה/יישוב שלהם ובמדינה, במרחב הדיגיטלי

61%

נראה כי הציונים גבוהים ברב הממדים שמצביעים על תשתית תפישתית והתנהגותית יחד עם זאת, כמו במקרים רבים אחרים, קיים פער בין עמדות והתנהגות



94% מסכימים שחשוב שאזרחים ימלאו את חובותיהם

83% מכירים חוקים ותקנות ברמה ארצית ומקומית

יחד עם זאת... בפועל מעורבותם נמוכה

51% פעולות מול רשויות למימוש זכויות

38% חתימה על עצומות

28% פעילות בדיונים בכנסת

ציון ההשתתפות בתחום חקיקה ומדיניות בקרב קהילות בני מקום גבוה באופן מובהק מאשר בקרב אלה שלא משתייכים לקהילות אלה



97% משתתפים בבחירות לכנסת ולרשויות המקומיות שיעור גבוה מאוד בהשוואה לאוכלוסיה הכללית (כ-70% הצבעה לכנסת וכ-60% לרשויות המקומיות)

יחד עם זאת... הם פחות פעילים באופנים אחרים

מציגים מועמדות בגוף מקומי	47%	התפקדו למפלגה פי 10 מכלל בעלי זכות הצבעה	60%	פעילים בהקמת ארגון או מיזם	77%
---------------------------	-----	--	-----	----------------------------	-----

תרומה או התנדבות עבור מפלגה/מועמד בבחירות ארציות או מקומיות	49%	יצירת קשר עם מקבלי החלטות	54%
---	-----	---------------------------	-----

ציון ההשתתפות הפוליטית נמוך באופן מובהק בקהילות בינוניות (31-50 חברים) לעומת קהילות קטנות (עד 30 חברים).

ציון ההשתתפות בתחום הפוליטי בקרב קהילות שיתופיות גבוה באופן מובהק מאלה שלא משתייכים לקהילות אלה.



מסכימים כי יצירה וצריכה של תרבות אמנות וספורט
היא דרך להשפעה על סוגיות חברתיות ואזרחיות **86%**

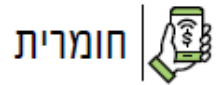
יחד עם זאת... קיים פער בין המימד התפיסתי למימד ההתנהגותי

השתתפות בפרויקטים
תרבותיים ואמנותיים **58%**

ציון ההשתתפות התרבותית גבוה באופן מובהק בקהילות צעירות (עד 3
שנים) לעומת קהילות וותיקות (יותר מ-10 שנים).



חושבים שהזמן/כסף/ידע/קשרים והמשאבים העומדים לרשותם, מסייעים להם להשפיע על סוגיות אזרחיות שחשובות להם **80%**



יחד עם זאת... רמת ההשתתפות בפועל נמוכה יותר

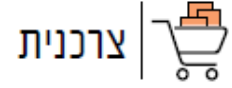
תרמו משחקים וציוד לנזקקים	41%	תרמו בגדים	46%	תרמו שווה כסף	56%
---------------------------	------------	------------	------------	---------------	------------

תרמו דם	44%	חתמו על כרטיס אדי	78%
---------	------------	-------------------	------------

ציון ההשתתפות החומרית בקרב קהילות בני מקום גבוה באופן מובהק מאלה שלא משתייכים לקהילות אלה.

לעומת זאת, בקרב קהילות מחנכים ציון ההשתתפות החומרית נמוך באופן מובהק ממה שאינם משתייכים לקהילה זו.





76% קונים מוצרים ושרותים במקומות שמיישמים את הערכים שלהם

יחד עם זאת... מעורבותם בפועל נמוכה יותר

33% מעורבים בחרם/מחאת צרכנים

50% מעורבים בקבוצה צרכנית קואופרטיבית

64% מעורבים בפעולות הפחתת צריכה

ציון ההשתתפות הצרכנית גבוה באופן מובהק בקהילות וותיקות (יותר מ-10 שנים) לעומת קהילות בעלות וותק בינוני (10-4 שנים).

ציוני ההשתתפות הצרכנית בקרב קהילות שיתופיות ובקרב קהילות מחנכים גבוהים באופן מובהק מאלה שלא משתייכים לקהילות אלה.



מסכימים שבחירת המקצוע שלהם נבעה גם מהרצון לקדם מטרות ונושאים שחשובים להם **88%**

הכישורים המקצועיים שלהם משמשים אותם לצורך קידום מטרות ונושאים שחשובים להם **87%**

יחד עם זאת... בפועל מביעים מעורבות נמוכה יחסית

מעורבים במאבקים מקצועיים **37%**

מעורבים בפעולות למניעת אי צדק בעבודה **54%**

ציון ההשתתפות המקצועית גבוה באופן מובהק בקהילות וותיקות (יותר מ-1 שנים) לעומת קהילות בעלות וותק בינוני (10-4 שנים).

ציון ההשתתפות בתחום המקצועי בקרב קהילות מחנכים גבוה באופן מובהק מאלה שלא משתייכים לקהילות אלה.





88% ההשתתפות בקהילה גבוהה - בעיקר בהתנדבות או פעילות בנושאים שחשובים להם, זאת בהשוואה* לכ-30% מתנדבים בכלל האוכלוסיה

65% דיווח על מפגעים

77% שיתופי פעולה לקידום סוגיות בקהילה

87% השתתפות באירועים וטקסים

יחד עם זאת, רק

44% מרגישים שהם חלק מקהילה הפועלת במציאות במרחב הדיגיטלי





מסכימים שחברותם בקהילה משימתית מקדמת את ההשתתפות והמעורבות האזרחית שלהם כפרטים **92%**

מסכימים שקהילות משימתיות חזקות משפרות את איכות החיים **95%**

מסכימים כי קהילות משימתיות חזקות משפרות את איכות החיים בשכונה וישוב. בנוסף, הם לא מסכימים כי החברות שלהם בקהילה משימתית מהווה חסם להשתתפות ולמעורבות האזרחית שלהם **88%**

מסכימים כי לקהילה שלהם יש ערך מוסף ביכולת לקדם נושאים ולהשפיע מעבר ליכולתם של הפרטים המרכיבים אותה **91%**



ההשתתפות אזרחית בקרב חברי קהילות משימתיות השוואה בין קהילות

- הממצאים המובאים בשקפים הבאים מבקשים לבחון את ההבדל בדפוסי ההשתתפות הפוליטית של קהילות מסוגים שונים, על פני זירות הפעולה השונות.
- לצורך כך, הוצגו הנתונים בגרף "עכביש" המאפשר לבחון הבדלים בין קהילות על פני מימדי המחווה השונים.

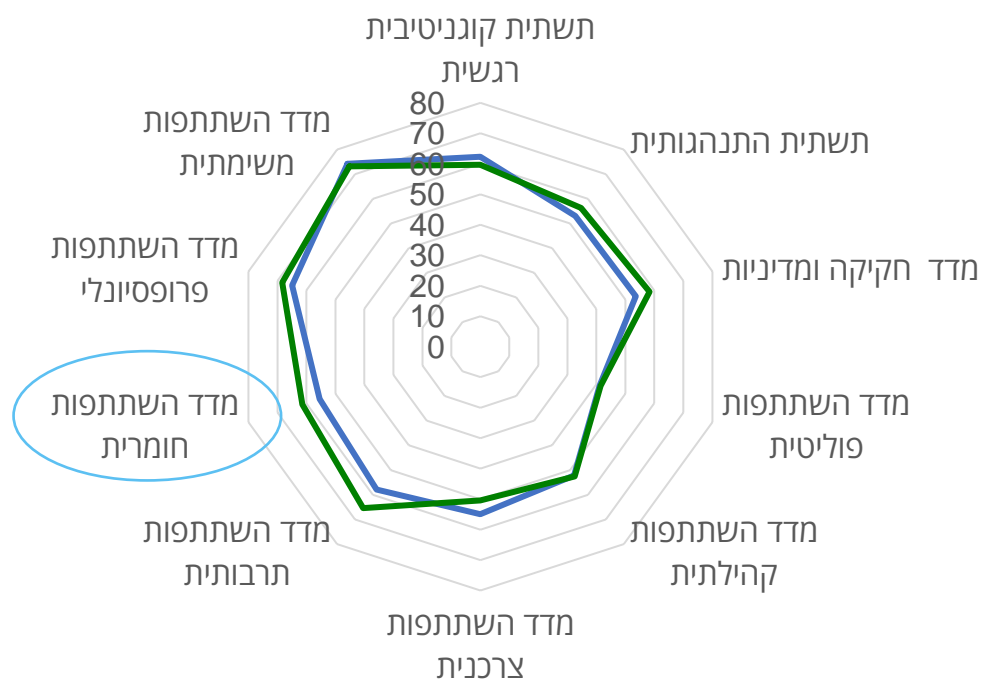
באופן כללי, ניתן לראות כי לא קיימים הבדלים גדולים בדפוסי ההשתתפות האזרחית של חברים בקהילות בעלות מאפיינים שונים. גם במקומות בהן נמצאו הבדלים מובהקים סטטיסטית, הם אינם גדולים.

ההבדלים הגדולים ביותר בדפוסי ההשתתפות האזרחית נמצאו בקהילות בעלות ותק שונה, בעיקר בזירה התרבותית, הצרכנית והמקצועית.



ציוני השתתפות לפי קהילת בני מקום

הבדל מובהק נמצא במדד ההשתתפות החומרית. ציון זה בקרב קהילות בני מקום גבוה באופן מובהק מאלה שלא משתייכים לקהילות אלה.

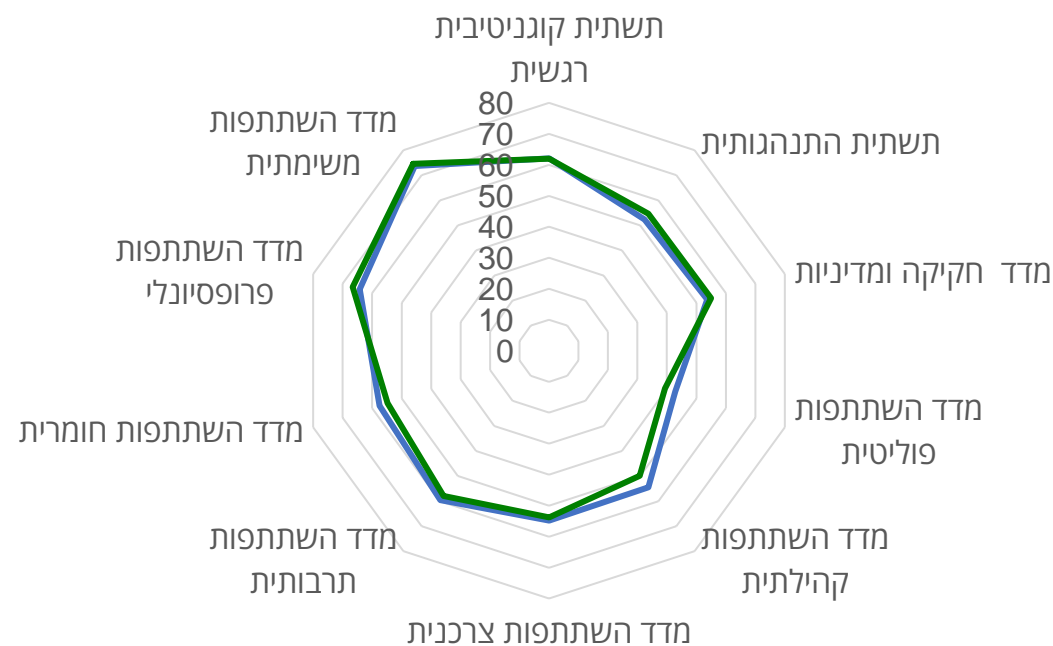


— לא

— קהילת בני מקום

ציוני השתתפות לפי קהילה שיתופית/קיבוץ מחנכים

לא נמצאו הבדלים מובהקים לפי השתייכות/אי השתייכות לקהילה שיתופית/קיבוץ מחנכים.



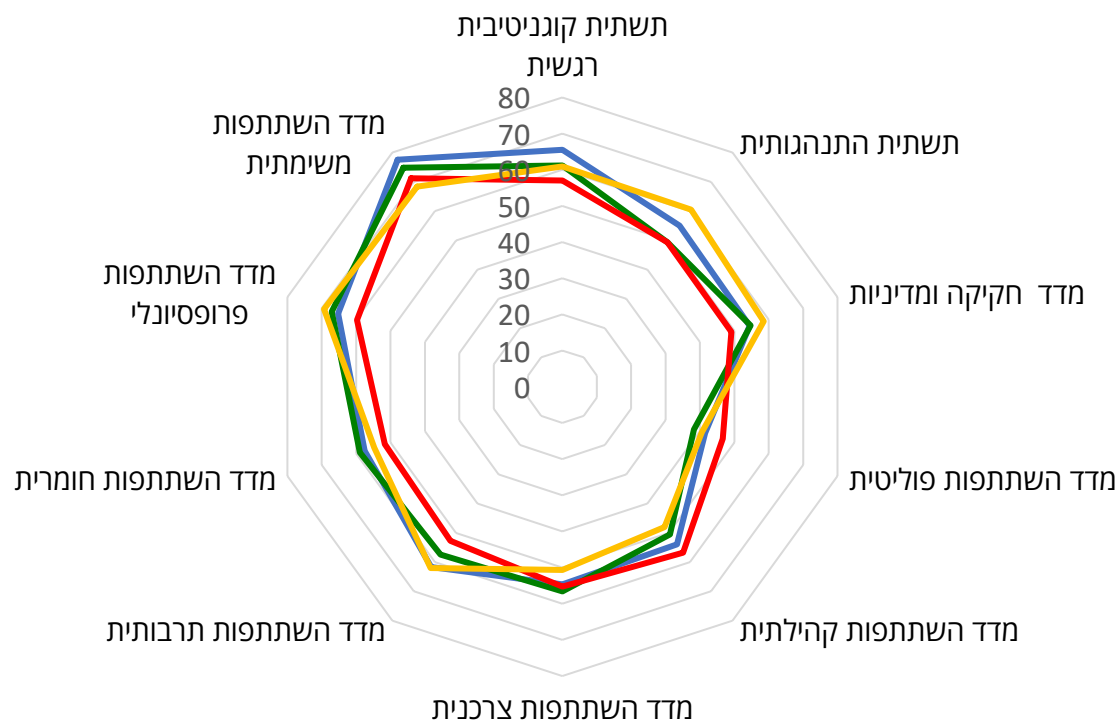
— לא

— קהילה שיתופית/קיבוץ מחנכים



ציוני השתתפות לפי איזור מגורים

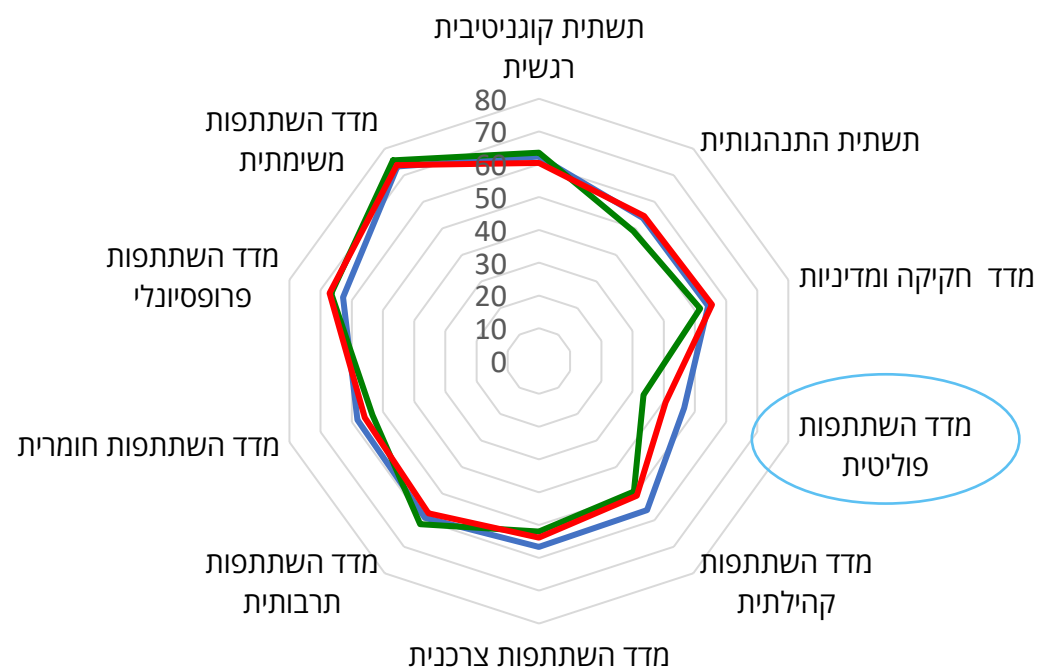
לא נמצאו הבדלים מובהקים לפי אזור גאוגרפי.



צפון דרום ירושלים והסביבה מרכז

ציוני השתתפות לפי גודל הקהילה

הבדל מובהק נמצא במדד ההשתתפות הפוליטית. ציון זה נמוך באופן מובהק בקהילות בינוניות (31-50 חברים) לעומת קהילות קטנות (עד 30 חברים).



עד 30 31-50 מעל 50



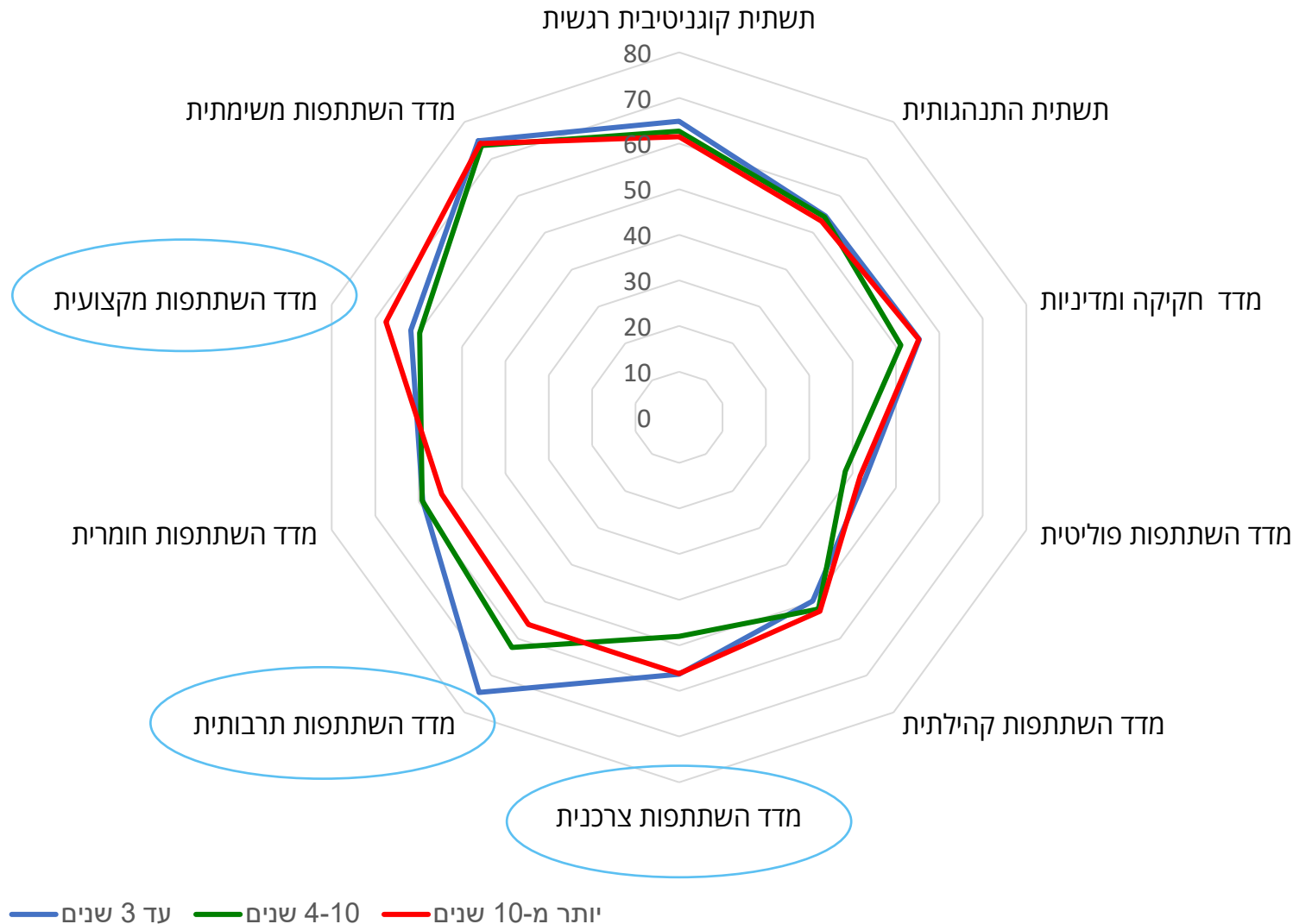
ציוני השתתפות לפי וותק הקהילה

הבדל מובהק נמצא במדד ההשתתפות המקצועית, במדד ההשתתפות הצרכנית ובמדד ההשתתפות התרבותית.

ציון ההשתתפות המקצועית גבוה באופן מובהק בקהילות וותיקות (יותר מ-1 שנים) לעומת קהילות בעלות וותק בינוני (4-10 שנים).

ציון ההשתתפות הצרכנית גבוה באופן מובהק בקהילות וותיקות (יותר מ-10 שנים) לעומת קהילות בעלות וותק בינוני (4-10 שנים).

ציון ההשתתפות התרבותית גבוה באופן מובהק בקהילות צעירות (עד 3 שנים) לעומת קהילות וותיקות (יותר מ-10 שנים).



ממצאים מרכזיים

השתתפות ומעורבות אזרחית - נראה כי ציוני ההשתתפות האזרחית של חברי קהילות משימתיות גבוהים במרבית המימדים ובהשוואה לכלל האוכלוסיה.

- קיימים הבדלים בין אופני ההשתתפות ובין זירות השונות.

- 97% מהמשיבים הצביעו בבחירות לכנסת, אך "רק" כמחציתם השתתפו בהפגנות ופעלו מול רשויות למימוש זכויותיהם.

- למעלה משני שלישי מהמשיבים (77%) הקימו ארגון/מיזם/תוכנית לקידום נושא שחשוב להם, אך "רק" 41% תרמו כסף לקידום מטרות שחשובות להם

- קיים פער בין עמדות להתנהגות, כפי שנמצא גם במקרים רבים אחרים.

- 94% מהמשיבים מסכימים שחשוב שאזרחים ימלאו את חובותיהם, אך רק 38% חתמו על עצומות

- 87% מסכימים שהכישורים המקצועיים שלהם יכולים לשמש לצורך קידום מטרות שחשובות להם, אך "רק" 37% השתתפו במאבקים מקצועיים במקום עבודתם

- קיימים הבדלים קטנים יחסים בין קהילות מסוגים שונים.

החברות בקהילה משימתית

המשיבים מסכימים שקהילות משימתיות חזקות משפרות את איכות החיים (95%), מסכימים כי החברות שלי בקהילה משימתית מקדמת את ההשתתפות והמעורבות האזרחית שלהם כפרטים

(92%) וכי לקהילה שלהם יש ערך מוסף ביכולת לקדם נושאים ולהשפיע מעבר ליכולתם של

הפרטים המרכיבים אותה (91%). כמו כן, 88% מסכימים כי קהילות משימתיות חזקות משפרות את איכות החיים בשכונה וישוב. בנוסף, הם לא מסכימים כי החברות שלהם בקהילה משימתית

מהווה חסם להשתתפות ולמעורבות האזרחית שלהם

המעורבות הגבוהה של הנשאלים מתמקדת בקהילה שלהם ואינה "גולשת" למחוזות אחרים

תובנות עיקריות

- המעורבות הגבוהה של הנשאלים מתמקדת בקהילה שלהם ואינה "גולשת" למחזות אחרים

קרן שח"ף - להשלים